



**BURG  
WÄCHTER**

# TRSE 10



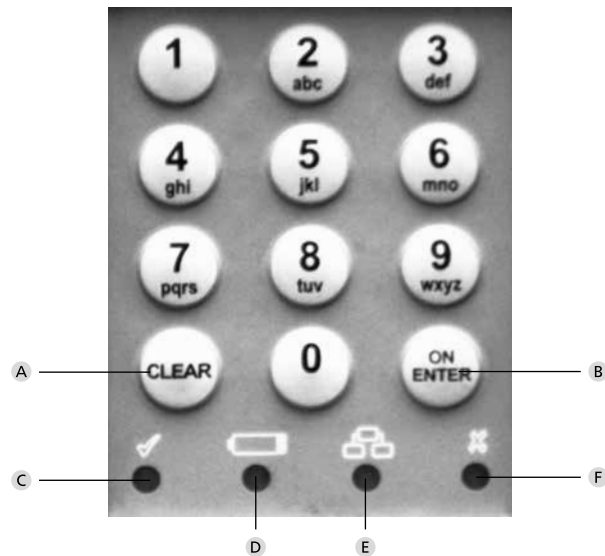
**fr** Mode d'emploi

**BURG-WÄCHTER KG**  
Altenhofer Weg 15  
58300 Wetter  
Germany

BA TRSE 10 05/2017

[www.burg.biz](http://www.burg.biz)

## Structure



## Figure

### A Touche Clear

Sortie du mode de programmation

### B Touche On / Enter

### C Préparé pour ouvrir

Le voyant s'allume à la saisie d'un code d'ouverture valable ou à la programmation réussie.

### D Symbole de remplacement des piles

Si cette voyelle est allumée, veuillez remplacer toutes les 3 piles. (LR6/AA/1.5V/Alcaline).

### E Prêt à la saisie / programmation

Lors du lancement du mode programmation, le voyant est allumé. Elle s'éteint si vous quittez le mode de programmation.

### F Refus de la saisie / temps de blocage

Cette voyelle est allumée à la saisie du code non valable ou à la programmation incorrecte. A la saisie d'un code non valable, trois fois à la suite, la commande sera bloquée par la serrure pour 5 minutes. Pendant ce temps, le voyant clignote. Dans cet état, l'ouverture n'est pas possible, même pas avec un code d'ouverture valable.

Cher client,

Merci pour avoir choisi un coffre-fort doté de l'électronique BURG-WÄCHTER TRSE10. Certifiée selon la classe VdS 1, cette électronique peut être ouverte tant par l'empreinte digitale que par un Pincode. Ainsi, vous avez obtenu un produit, qui satisfait aux exigences en matière de sécurité très élevées et qui a été conçu selon les dernières innovations techniques.

**Important: Avant de procéder à la programmation, veuillez soigneusement lire toutes les instructions d'utilisation et les conserver de façon à pouvoir les consulter à tout moment.**

Nous vous souhaitons beaucoup de plaisir avec votre coffre-fort de BURG-WÄCHTER .

Votre BURG-WÄCHTER KG

## Informations importantes concernant nos cylindres électroniques

**De manière générale : veillez à ce que les codes et supports de code ne tombent pas entre les mains d'individus non autorisés. En conséquence, conservez codes et supports de code en lieu sûr afin qu'ils soient accessibles uniquement à des personnes autorisées. En cas de perte d'un code ou support de code, il est indispensable de changer de code /support de code ou de le/s remplacer.**

- Le code réglé d'usine doit être modifié dès la mise en service du cylindre.
- Les codes simples et facilement déchiffrables (par ex. 1, 2, 3, 4, 5, 6) ne doivent pas être utilisés.
- Ne pas employer en tant que code des données personnelles (par ex. dates d'anniversaire) ni d'autres données grâce auxquelles des personnes, qui ont connaissance de ces données via le détenteur du code, pourraient fermer le cylindre.
- Après avoir changé le code, le cylindre doit être contrôlé plusieurs fois avec la porte de sécurité ouverte.

## Généralités

Pour l'ouverture, vous avez à votre disposition un Pincode et 10 postes d'enregistrement pour les empreintes digitales.

**Pincode:** 123456 (réglage d'usine)

Le Pincode comporte toujours 6 caractères.

Pour ouvrir par une empreinte digitale, il faut toujours utiliser **deux** doigts différents qui doivent être tirés, l'un après l'autre, par-dessus du capteur.

Si une action est terminée avec succès, le voyant vert s'allume à la fin.

## Données techniques

<b>Nombre de Pincode</b>	1
<b>Nombre d'empreintes digitales</b>	10
<b>Temps de blocage</b>	Après 3 saisies de PIN incorrectes 5 minutes, ensuite 10 minutes après chaque saisie incorrecte
<b>Alimentation</b>	3 x MIGNON LR6/AA/ALKALINE
<b>Conditions climatiques acceptables</b>	-15 °C à +50 °C jusqu'à l'humidité relative d'air de 95 % (sans condensation)

## Structure du menu

Sur les différentes touches du clavier, vous voyez des chiffres et des lettres. Pour programmer des fonctions différentes, il faut saisir une combinaison de chiffres et de lettres. Les premières lettres d'un processus de programmation affichent la combinaison des chiffres (pour mieux le retenir). Ceci sera expliqué plus en détail dans des sous-menus différents.

## Ouverture par Pincode

- Appuyer sur « On/Enter », le voyant jaune de Prêt à la saisie/ programmation s'allume.
  - Saisie du Pincode. Si le code a été saisi correctement, le voyant vert s'allume, sinon le voyant rouge s'allume.
- Pour ouvrir la porte, tourner le bouton tournant dans le sens horaire.

## Ouverture par doigt

- Appuyer sur « On/Enter », le voyant jaune de Prêt à la saisie/ programmation s'allume.
  - Tirez le doigt n° 1 par-dessus du capteur. Si le doigt est accepté, le voyant vert s'allume pour un instant et ensuite, c'est de nouveau le voyant jaune qui est allumée.
  - Tirez le doigt n° 2 par-dessus du capteur. Si le doigt est accepté, le voyant jaune s'éteint et le voyant vert reste allumé.
- Pour ouvrir la porte, tourner le bouton tournant dans le sens horaire.

## Entrée au mode de programmation pour changer le réglage de la serrure

- Appuyer sur la touche « On/Enter », le voyant verte Prêt à la saisie/ programmation s'allume.
- Saisir les chiffres 76 (**program mode**), le voyant jaune s'allume.
- Appuyer sur « On/Enter » et saisir le Pincode valable.

A la saisie du Pincode correct, le voyant vert s'allume pour un instant et, ensuite, le voyant jaune clignote. Tant que le voyant jaune « Prêt à la saisie/ programmation » clignote, vous êtes dans le mode de programmation et vous pouvez effectuer des différentes actions.

## Actions dans le mode de programmation

### Changer le Pincode

- Saisir les chiffres 22 (change code) et appuyer sur « On/Enter ».
  - Saisir le nouveau code (6 caractères) et confirmer par « On/Enter ».
  - Saisir, de nouveau, le nouveau code et confirmer par « On/Enter ».
- Pendant toute la procédure, le voyant jaune clignote.  
Si le changement est effectué avec succès, le voyant vert s'allume.

Vous quittez le mode de programmation en appuyant deux fois sur la touche « Clear ».

### Sauvegarde des doigts

- Saisir les chiffres 23 (add finger), appuyer sur « On/Enter » ; le voyant jaune s'allume.
- Tirer plusieurs fois le doigt par-dessus du capteur. Lors de cela, le voyant jaune s'éteint pour chaque passage du doigt jusqu'à ce que le voyant « Prêt à la saisie/programmation » s'allume pour un instant. Le voyant jaune clignote car vous vous trouvez toujours dans le mode de programmation. Quittez le mode de programmation en appuyant deux fois sur la touche « Clear » ou sauvegardez d'autres doigts.

Après la programmation d'un doigt, vous pouvez directement sauvegarder d'autres doigts. Pendant que le voyant jaune clignote :

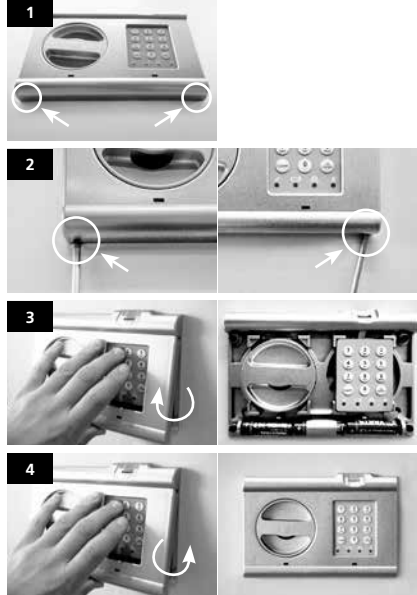
- Saisir les chiffres 23 et appuyer sur « On/Enter ». Le voyant vert s'allume.
- Tirer l'autre doigt, de même que décrit ci-dessus, par-dessus du capteur. Quittez le mode de programmation en appuyant deux fois sur la touche « Clear ».

### Effacer tous les doigts

- Saisir les chiffres 33 (delete finger) et appuyer sur « On/Enter ».
- Si cette action a été effectuée avec succès, le voyant vert s'allume.  
Pendant toute la procédure, le voyant jaune clignote.

Quittez le mode de programmation en appuyant deux fois sur la touche « Clear ».

## Remplacement des piles



Piles: 3x1,5V Mignon (LR6)

## Mise au rebut de l'appareil

### Cher client,

Veillez aider à éliminer les déchets. Si, à un moment, vous avez l'intention de liquider le dispositif, veuillez considérer que plusieurs parties de ce dispositif sont en matières précieuses qui peuvent être recyclées. Vous êtes priés de ne pas jeter le dispositif avec les ordures ménagères mais de vous renseigner auprès des postes compétents dans votre commune sur les points de ramassage des déchets électriques.



### La poubelle signifie :

*Les piles vides ne doivent pas être jetées avec les ordures ménagères. Vous êtes priés de remettre les piles/batteries dans un magasin ou aux centres de recyclage des autorités locales. Le retour est gratuit prescrit par la loi.*



Pour des questions concernant la Déclaration de conformité CE, veuillez vous adresser à [info@burg.biz](mailto:info@burg.biz).

Sous réserves de toutes erreurs ou modifications.